

## MUSEO ARQUEOLÓGICO DE NOVELDA INDICADORES DE ACTIVIDAD (2007-2011)

En el presente informe se recogen algunos indicadores numéricos, así como las principales actividades desarrolladas por el Museo Arqueológico de Novelda durante los últimos 5 años, desde el año 2007 al 2011.

Durante todo este tiempo, nuestra institución ha ido ejerciendo, como lo ha hecho durante las tres últimas décadas, en su labor de gestión, conservación, investigación y difusión del patrimonio histórico de Novelda a distintos niveles, contando a día de hoy, con una variada oferta cultural para el público en general, de fácil consulta y accesibilidad por parte de todos aquellos investigadores e interesados en conocer los aspectos más desconocidos de la vida de nuestros antepasados.

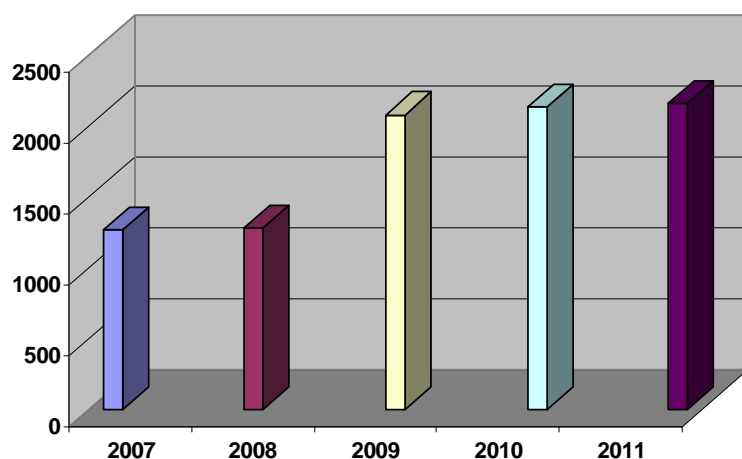
### I. DIFUSIÓN.

#### I.1 Estadística de Visitas.

La presente estadística muestra como a lo largo de los últimos años ha ido ascendiendo progresivamente el número de visitas al Museo, constatándose un incremento considerable a partir del año 2009, relacionado, en este caso, con los actos extraordinarios que tuvieron lugar con motivo del centenario de la expulsión de los moriscos, cuyo desarrollo estuvo acompañado por una exposición temporal con visitas guiadas para los jóvenes estudiantes y todos aquellos colectivos o asociaciones que nos quisieron conocer. La aceptación de estas actividades por parte del público ha sido más que notable, ya que se han podido mantener e incluso aumentar estas cifras hasta la actualidad.

#### Año y N° visitas:

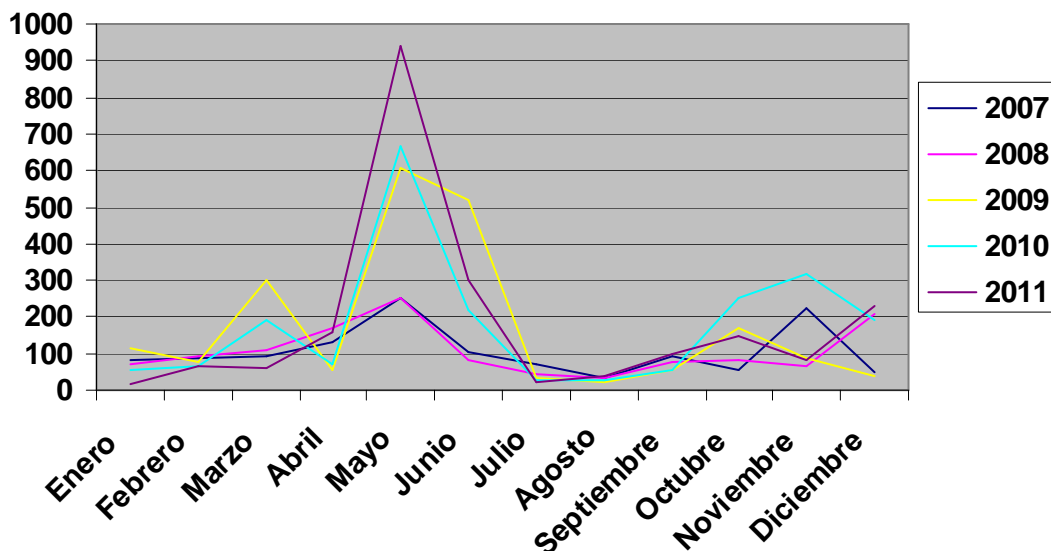
**2007:** 1.269  
**2008:** 1.276  
**2009:** 2.078  
**2010:** 2.133  
**2011:** 2.159



Estos índices de visitas son más que considerables, sobre todo cuando observamos que se ciñen al horario actual de apertura del Museo (de lunes a viernes de

10:00 a 14:00 horas), obteniendo en base a ellos otros tantos datos numéricos sobre la distribución y evolución mensual de los visitantes.

### Nº de visitas por periodos mensuales.



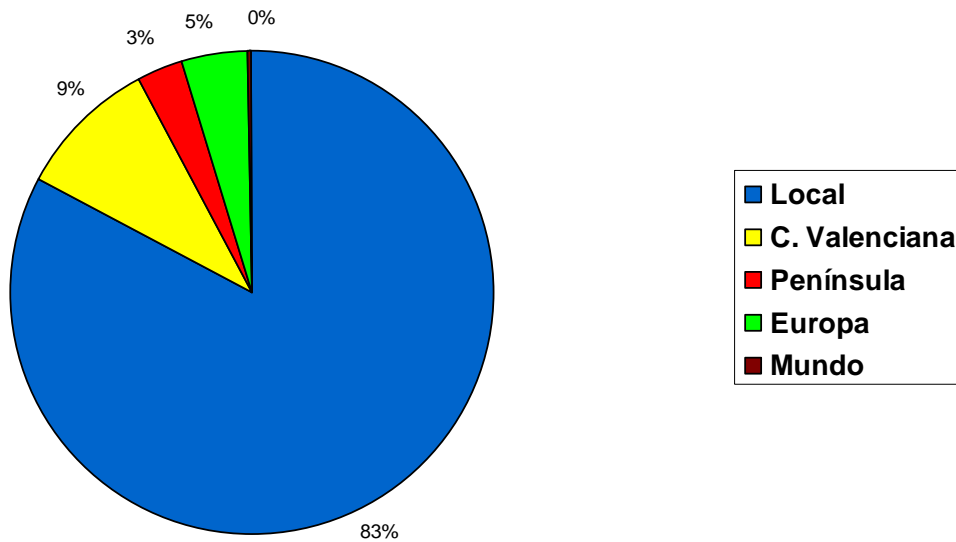
El gráfico anterior sobre la distribución mensual de los visitantes muestra una tendencia que se ha generalizado a lo largo de los últimos años, vinculada al alza de visitas durante los meses de abril, mayo y junio, relacionadas con el periodo de mayor asistencia por parte de los grupos escolares, asociaciones culturales y particulares que participan abiertamente en las actividades propias que se organizan como las del *Día Internacional del Museo*; al igual que hallamos un descenso de visitantes durante los meses de julio y agosto, debido al cierre parcial de las instalaciones (Casa de Cultura) por motivo de las fiestas patronales y el periodo estival.

Sobre la procedencia de los visitantes, las siguientes gráficas muestran como la mayor parte de ellos provienen de nuestra propia localidad, un 83%; seguidos muy de lejos por los vecinos de las distintas poblaciones de la Comunidad valenciana, un 9 %; los turistas de origen europeo, un 5 %, procedentes en su mayor parte de Inglaterra e Irlanda; y en menor medida, de las personas naturales de otras comunidades españolas, un 3%; siendo testimonial la presencia de visitantes de países no europeos.

	Local	C. Valenciana	Península	Europa	Mundo	Total
2007	1052	117	39	58	3	1269
2008	1051	126	50	47	2	1276
2009	1668	267	42	97	4	2078
2010	1787	284	25	34	3	2133
2011	1791	277	52	39	0	2159
<b>TOTAL</b>	<b>7349</b>	<b>1071</b>	<b>208</b>	<b>275</b>	<b>12</b>	<b>8915</b>

Relación de visitantes por su lugar de procedencia.

## Procedencia de las visitas

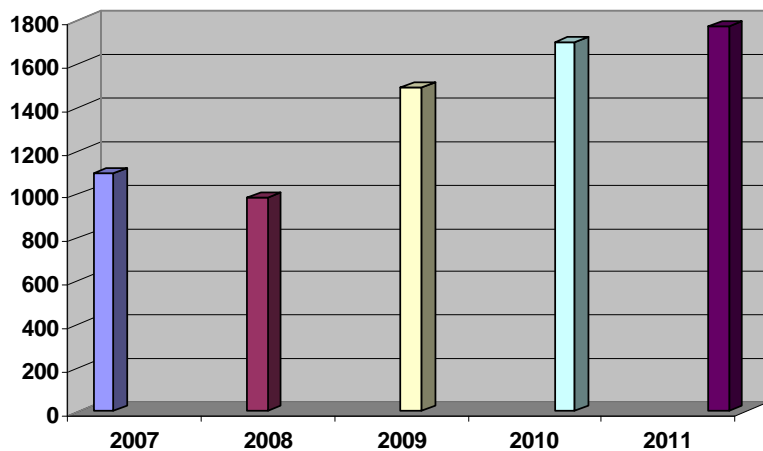


### I.2 Público infantil y escolar.

En cuanto al número y perfil de los visitantes, el incremento más significativo entre los años 2007 y 2011 corresponde al colectivo infantil y juvenil, ya que desde el Museo se intenta promover tanto las actividades destinadas para los grupos familiares, como el interés de los centros educativos de Novelda para que sus alumnos pasen por nuestras instalaciones, al menos, una vez durante el desarrollo del curso escolar, y puedan conocer de primera mano aquellos objetos, útiles o herramientas que alguna vez formaron parte de la vida de nuestros predecesores. La asistencia de los grupos escolares conlleva la visita guiada y, generalmente, un taller didáctico, elegido de antemano por el profesorado.

#### Año y N° escolares:

**2007:** 1.096  
**2008:** 983  
**2009:** 1.493  
**2010:** 1.703  
**2011:** 1.773



Si analizásemos la presente tabla, observamos un ligero descenso en el número de escolares durante el año 2008, hecho que estuvo influenciado por la diversa actividad

arqueológica que hubo en Novelda durante ese año, repercutiendo directamente en las labores didácticas del Museo ante la escasez de personal para llevar a cabo el citado trabajo. Datos que contrastan con los altos índices de participación que se han alcanzado en años posteriores, observando como estas cifras han ido aumentando progresivamente.

### I.3 Talleres didácticos para escolares.

Se trata de la campaña específica de actividades, elaboradas y desarrolladas por el personal del Museo Arqueológico para complementar las visitas guiadas que se ofrecen a los jóvenes escolares, cuyo cupo de sesiones está habitualmente reservado por completo desde el comienzo del curso escolar, adaptándose a los distintos niveles de Infantil, Primaria y Secundaria.

Actualmente, desde el Museo Arqueológico de Novelda se ofrecen hasta siete talleres didácticos diferentes, además de la denominada *Ruta Histórica* para alumnos de secundaria y bachillerato que así lo soliciten, modificando o incluyendo anualmente alguna nueva actividad. Las más destacadas de los últimos años se resumen de la siguiente manera:

Para los alumnos del segundo ciclo de enseñanza infantil (de 3 a 6 años de edad), se ofrecen dos talleres distintos; por un lado el titulado “*Pinta y escribe*”, en donde los jóvenes pueden trabajar con dos tipos de láminas en las que aparece representada, por un lado, una chica hilando un huso de lana, y en otra, una tinaja ibérica. Ambos dibujos están relacionados con la información que se les facilita previamente a los niños durante la visita al Museo, agilizada con la correspondiente ayuda del profesorado. Son unas láminas para colorear las imágenes y repasar al mismo tiempo las letras que componen el nombre de cada objeto.

El segundo taller para estos alumnos es el titulado “*La vida en la Prehistoria*”, cuadernillo a color que por primera vez se empezó a utilizar durante el año 2010, sobre el que se trabajan los distintos aspectos de la vida de nuestros antepasados de una manera sencilla, lúdica e ilustrativa, con pegatinas para colorear que se pueden pegar y despegar del cuadernillo.

En este sentido, durante los meses de mayo y junio del 2009, también se organizó, con motivo del centenario de la expulsión de los moriscos, un taller de “*Cuentacuentos*” para los más pequeños, vistiéndolos con un “*Barret*” morisco que ayudaba a introducirlos en la historia de la pequeña *Zenaida*, una niña morisca que vivió en la Novelda de principios del s. XVII, y cuyo trasfondo histórico se desarrollaba durante la Expulsión de 1609. La elaboración y redacción de este *cuentacuentos*, fue una Historia propia preparada por el equipo de nuestro Museo.



Taller de *Cuentacuentos* en el interior del Museo Arqueológico.

De igual modo, para los alumnos de 1º, 2º y 3º de Educación primaria (de 6 a 9 años de edad), también se ofrecen diversos talleres didácticos. Por un lado, esta el titulado “*Sopa de Letras*”, basado en el mundo ibero-romano, con diversas ilustraciones relacionadas con las piezas presentes en las salas del Museo. El objetivo que tienen los alumnos en el taller es el de comparar los dibujos con las piezas originales y así conocer mejor su funcionalidad, coloreándolas y buscando posteriormente su nombre en la sopa de letras que se adjunta.



Taller de Caretas realizado en el Museo durante el pasado año 2009.

Una segunda opción es la del “*Taller de Caretas*”, basado en el Castillo de La Mola y el mundo bajomedieval, con caretas de tres tipos: un guerrero, una doncella y la torre triangular del castillo, pudiendo pintarlas, recortarlas y disfrazarse así mismo con ellas.

Por su parte, los niveles de 4º, 5º y 6º de Primaria (de 9 a 12 años de edad), conjuntamente con la visita guiada, pueden elegir entre tres tipos de actividades. En primer lugar el “*Taller experimental de Prehistoria*”, siendo esta la opción más solicitada por parte del profesorado asistente, ya que los alumnos pueden comprender de forma fácil y práctica, la funcionalidad y uso de algunos objetos comunes durante la prehistoria como es el material lítico de sílex y cuarcita (bifaces, raederas, denticulados, puntas de flecha...), la cerámica cardial y su decoración, el hueso o la madera. Todo ello realizado con réplicas de piezas originales.

El taller sobre “*El Guerrero Ibérico*”, esta relacionado con la indumentaria y la propia cultura ibérica. A cada alumno se le proporciona una lámina con la imagen idealizada del guerrero ibérico con sus principales atributos (falcata, escudo, lanza...). El objetivo que pretende la actividad es que los alumnos puedan asociar cada uno de los objetos con su nombre y su uso, pudiendo además colorear la figura y distinguir mejor cada uno de los objetos representados.

Otro recurso es el del “*Cuaderno de actividades didácticas*” elaborado para los alumnos del Ciclo superior de Primaria (10-12 años), enfocado en la Novelda medieval y bajomedieval, con diversos pasatiempos relacionados tanto con la Historia de nuestra ciudad como con los objetos conservados en el Museo.

Finalmente, para los jóvenes de Educación Secundaria y Bachillerato, así como para los colectivos y asociaciones de dentro y fuera de la localidad que lo soliciten, pueden realizar la denominada “*Ruta Histórica*” por las calles del casco antiguo de Novelda, cuyo trayecto también cuenta con un cuadernillo específico de actividades, en donde se explica y analiza la configuración de la actual trama urbana, hablando sobre la evolución y cambios que ha sufrido Novelda desde el medievo a la actualidad, haciendo especial hincapié en la etapa modernista.

#### I.4 Actividades divulgativas.

Al margen de las actividades enfocadas para la comunidad escolar, el Museo Arqueológico de Novelda organiza anualmente diversas actividades divulgativas orientadas para todos los públicos, entre las que destacan los ciclos de conferencias, las exposiciones temáticas, las jornadas de puertas abiertas o el Día Internacional de los Museos. Este tipo de eventos comparten un claro objetivo divulgativo, ya que dan a conocer a los distintos segmentos de la sociedad, los fondos, actividades y funciones de nuestro Museo.

Entre los **ciclos de conferencias** más importantes organizados por el Museo Arqueológico, cabe destacar la impartida por Dña. Carolina Domenech Belda el 22 de mayo del 2007, titulada “*El Mundo Funerario en la Novelda Medieval*” o la ofrecida por D. F. Javier Jover Maestre el 20 de mayo del 2008 bajo el título “*La Prehistoria en el valle de Novelda: novedades y perspectivas*”, ambas en colaboración con la Universidad de Alicante y la Casa-Museo Modernista de Novelda.

El 12 de diciembre del 2008, Dña. Concepción Navarro Poveda, directora del Museo Arqueológico de Novelda, participó en el *VIII Seminario de Historia* celebrado en Elda bajo el título “*La huella del Islam entre el Vinalopó y el Segura. Novedades del Sureste de Al-Andalus*”, con la conferencia “*Novelda islámica*”, en la que habló sobre los principales referentes arqueológicos aparecidos en Novelda durante los últimos años y su importancia histórica para la comarca. Este seminario estuvo coordinado por la Universidad de Alicante, el Museo Arqueológico de Elda y el Ayuntamiento de la misma ciudad.

En marzo del 2009, tuvo lugar el **III Congreso de Estudios del Vinalopó** bajo el título “*La Comunidad Morisca en el Vinalopó. IV Centenario de la Expulsión (1609-2009)*” organizado por el Centro de Estudios del Vinalopó, en el que colaboró el Ayuntamiento de Novelda, impartándose un total de 4 ponencias y 12 comunicaciones relacionadas con los diferentes aspectos de la vida de la comunidad morisca residente en las distintas poblaciones del Vinalopó, antes y después de su expulsión.

En noviembre del mismo año, desde la dirección del Museo Arqueológico se preparó una nueva conferencia titulada “*El Patrimonio cultural de Novelda*” impartida por Dña. Concepción Navarro Poveda con motivo de las *Jornadas informativas* proyectadas por el Ayuntamiento de Novelda ante el Plan de Participación Pública del Plan General de Ordenación Urbana, en las que se habló del enorme patrimonio cultural del municipio desde los distintos campos que abarca, tales como el paleontológico, el arqueológico, el arquitectónico, el etnográfico o el documental.

El 5 de mayo del 2010, la directora del Museo Arqueológico Dña. Concepción Navarro Poveda impartió, en el Instituto de Enseñanza Secundaria “La Mola”, la conferencia titulada “*Novelda medieval: de alquería islámica a villa feudal*” con motivo de los actos culturales realizados por estas fechas en el centro.

Y el 29 de octubre del 2010, Dña. Concepción Navarro Poveda ofreció en la población de Sax otra nueva conferencia titulada “*Excavaciones arqueológicas en el Castillo de Sax*” con motivo del ciclo de conferencias que acompañó a la exposición

titulada “*El mundo medieval en Sax. Musulmanes y cristianos*” coordinada por el CEAHM Alberto Sols, el Ayuntamiento de Sax y la Universidad de Alicante.

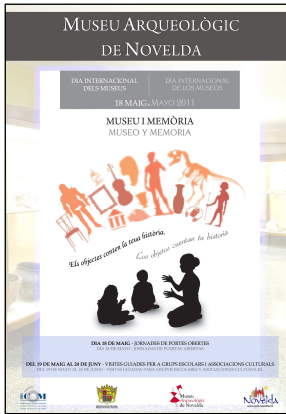
La realización de **exposiciones temporales**, es el elemento básico para completar los diferentes aspectos de la Exposición Permanente que se halla en el Museo, reforzando muchos de los aspectos que, por motivos de espacio, no pueden ser mostrados en sus vitrinas. De este modo, el 25 de abril del 2007 se inauguró la exposición titulada “*15 Años de Arqueología Urbana en Novelda*” con la que el Servicio de Arqueología Municipal pudo mostrar algunos de los hallazgos más significativos realizados en las distintas excavaciones urbanas de la ciudad hasta la fecha, en donde se han documentado vestigios materiales desde finales del VI milenio a.C., sin olvidar, como no, la importancia que ha tenido la población desde el siglo XI hasta nuestros días. Uno de los principales objetivos que pretendía conseguir con la exposición, fue el de mostrar a todos los visitantes, la importancia que tienen los trabajos arqueológicos como elemento fundamental para el conocimiento de nuestro pasado, sobre todo, cuando nos referimos a periodos históricos carentes de documentación gráfica o escrita, al igual que cuando hablamos de aspectos tan concretos, como los que tienen relación con la vida cotidiana de nuestros antepasados. Dicho evento estuvo abierto al público hasta finales del mes de junio de dicho año.

En marzo del 2009 se inauguró, con motivo del citado Congreso sobre la comunidad morisca, una nueva exposición titulada “*Vida y cultura material de la población morisca en Novelda*”, que perduró también hasta finales del mes de junio del mismo año. En dicha exposición, se expusieron numerosos objetos tanto arqueológicos como etnográficos, pretendiendo acercar a los visitantes al modo de vida tradicional de los moriscos de Novelda a través de distintos elementos de uso cotidiano, como es la vajilla u objetos cerámicos; las actividades agrícolas y ganaderas, los oficios artesanales, como el del espartero o el jabonero; los productos típicos de la época, como la uva pasa o los higos, dos de los principales motores de la economía local durante el siglo XVI; o bien, los instrumentos musicales, tan utilizados en los bailes y las festividades de la época, como son la flauta, el pandero o la dolçaina. Sin duda, el objetivo de la exposición fue el de poder rendir tributo a los novelderos y novelderas que habitaron una vez sobre nuestras tierras, dejando escritas unas de las páginas más importantes de nuestra Historia.

En este sentido, el 1 de diciembre del 2011 se inauguró otra exposición en las salas del Museo bajo el título “*Cocina y alimentación en la Novelda de los siglos XIV-XIX*” con el objetivo de poder dar a conocer los cambios más significativos relacionados con los antiguos espacios domésticos y la alimentación a lo largo de los últimos siglos y la relación e importancia que han tenido estas cuestiones para la ciudad de Novelda, mostrando además como la arqueología nos ayuda a conocer estos aspectos tan interesantes de la vida cotidiana de nuestros antepasados, con el apoyo de las fuentes documentales y la iconografía representada en el arte pictórico de la época. Dicha exposición está acompañada por un ciclo de conferencias y talleres didácticos que se desarrollarán durante los meses de enero y marzo del 2012, siendo a principios de este último mes cuando se clausurará la exposición.

Las **Jornadas de Puertas Abiertas** organizadas por nuestra Institución se han estado realizando en dos lugares diferentes, por un lado en el Castillo de la Mola,

teniendo lugar las cuartas y últimas en abril del 2007, y por otro, en el propio Museo Arqueológico, realizadas anualmente con motivo del **Día Internacional del Museo**.



Cartel anunciador del Día Internacional del Museo 2011.

La celebración del *Día Internacional del Museo*. *Día 18 de mayo*, es una iniciativa impulsada desde el Consejo Internacional de los Museos (ICOM), quien anualmente propone un lema sobre el que reflexionar. Con motivo de esta festividad, el Museo de Novelda adapta su programa de actividades que, por asistencia y participación de público, normalmente prolonga hasta finales del mes de junio.

Por otro lado, a lo largo del último quinquenio, el Museo Arqueológico también ha ido programando otra serie de actividades como fueron los “*Talleres Experimentales de Arqueología*” al aire libre, para niños y adultos, que tuvieron lugar el 25 de mayo del 2008, con demostraciones de talla de sílex, talleres de fuego, hilado de tejidos, juegos romanos, entre otras numerosas actividades; o bien, la jornada extraordinaria organizada conjuntamente con la Concejalía de la Mujer del Ayuntamiento de la ciudad en diciembre del mismo año, bajo el título “*Novelda. Una mirada a su Historia*” que sirvió para mostrar, al nutrido grupo de señoras participantes, la gran riqueza histórico-artística de Novelda en una más que agradable jornada de convivencia.



Cartel anunciador de los Talleres Experimentales de Arqueología.



Ruta Histórica por las calles de Novelda organizada conjuntamente con la Concejalía de la Mujer.

Otra de las actividades que ofrece nuestro Museo para los centros escolares y los colectivos culturales son las **Visitas Guiadas al Castillo de La Mola**, en cuyo desarrollo se exponen las principales características arquitectónicas y datos históricos del complejo que ayudan al visitante a comprender mejor, el gran valor cultural que presenta la antigua fortaleza para la ciudad de Novelda, así como su importancia estratégica a lo largo del valle medio del Vinalopó. Esta es una actividad que se puede realizar a lo largo de todo el año, concertando previamente la cita, de modo personal o por teléfono, ante la dirección del Museo.

Finalmente, durante los meses de mayo y junio del año 2010, se organizaron también una nueva serie de visitas guiadas para los jóvenes de Educación Secundaria y Bachillerato, así como para los diversos colectivos y asociaciones locales, con el fin de que pudiesen conocer el interior de uno de los edificios históricos más importantes y desconocidos de Novelda como es la **Ermita de San Felipe**, aprovechando de que en su interior, estaban desarrollándose diversos trabajos arqueológicos que permitieron documentar parte de una antigua necrópolis islámica, así como numerosas estructuras bajomedievales y la cripta de época moderna del edificio. La actividad pretendía dar a conocer al público en general, como es el trabajo de campo del arqueólogo, así como los vestigios materiales que se documentaron durante las mismas, con el fin de concienciar y promover, sobre todo entre los escolares, la importancia del patrimonio cultural de nuestra localidad, reivindicando además la figura del arqueólogo, como el especialista dedicado y cualificado para la realización de estas labores.

## I.5 Publicaciones.

Aunque la actividad editorial del Museo no es continua debido a los insuficientes recursos económicos, mantiene su línea de investigación en diferentes ámbitos.

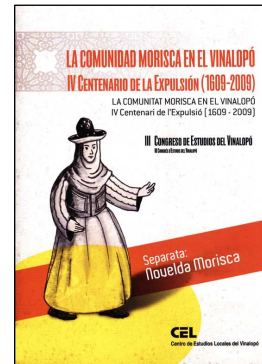
Además de los informes y memorias arqueológicas que se remiten anualmente a la Consellería, los resúmenes de excavaciones han estado publicándose a través del Colegio de Arqueología de Alicante en formato CD-Rom.

Durante los años 2008 y 2009 se estuvo colaborando con la edición de Anuarios Culturales titulada “**Los Museos de la Comunitat Valenciana**”, impresa en Paterna (Valencia). Y en el año 2010 se realizó una edición, en forma de separata, con los tres artículos de investigación que se presentaron sobre Novelda durante la celebración en 2009 del *III Congreso de Estudios del Vinalopó*. De estos trabajos, dos fueron realizados por el equipo del Museo Arqueológico.



Folleto promocional del Museo editado en 2008.

Finalmente, comentar que el Museo también produce con sus propios medios, un buen número de folletos y pequeñas publicaciones relacionadas con el desarrollo de sus actividades para el público en general.



Portada de la separata sobre la Novelda Morisca extraída de las Actas del III Congreso de Estudios del

## I.6 Acceso a la Página Web.

Aunque el Museo Arqueológico no dispone de una página web propia, sus horarios y actividades pueden consultarse directamente desde la página del Ayuntamiento de Novelda (<http://www.ayto-novelda.es/>) a través de la pestaña de la Concejalía de Cultura y Patrimonio.

Para ponerse en contacto con el Museo (citas, consultas, etc.), se dispone de una dirección de correo electrónico ([arqueologia@novelda.net](mailto:arqueologia@novelda.net)), aunque cualquier consulta también puede realizarse directamente en nuestras dependencias o bien, a través del teléfono (965 60 46 50).

## II. SERVICIOS DEL MUSEO.

### II.1 Servicio de biblioteca.

El Museo cuenta con Biblioteca propia, así como con **servicio de consulta bibliográfica** para investigadores, cuyo número de registros ha ido creciendo sustancialmente durante los últimos años, disponiendo en la actualidad con un fondo informatizado de 1.900 volúmenes; unos 9.500 artículos y trabajos de investigación relacionados con la historia y el mundo de la arqueología en general.

El vaciado bibliográfico se realiza en soporte informático en formato Microsoft Access, estando disponible el vaciado del 100% de los libros que ingresan en el Museo. Su consulta por parte del investigador se realiza personalmente mediante cita previa, siendo todos los volúmenes de consulta interna.

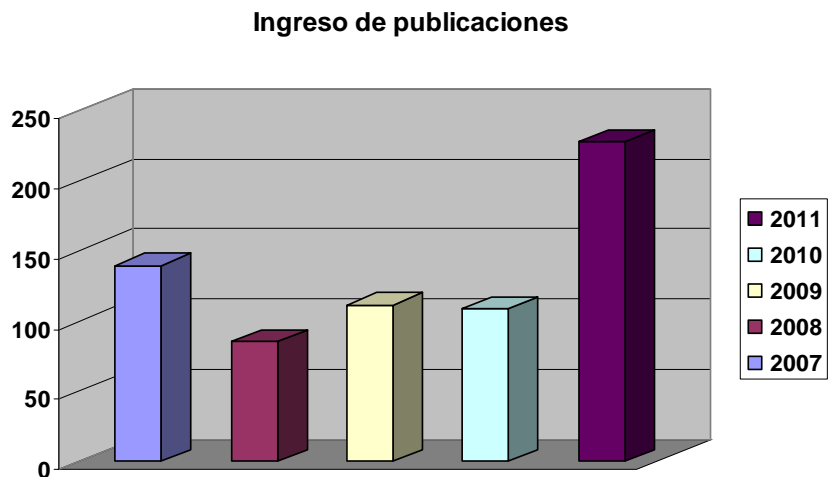
## II.2 Ingreso de publicaciones.

La colección bibliográfica del Museo Arqueológico de Novelda es fruto en su mayor parte de los convenios de **Intercambio Bibliográfico** que mantiene entre diversas Instituciones, Museos y Universidades de carácter peninsular, contando también con donaciones de particulares que ofrecen sus libros en depósito para la institución. Hasta la fecha, no se han adquirido volúmenes a cargo de las partidas presupuestarias asignadas al Museo.

Aunque el número de publicaciones periódicas y monografías contabilizadas cada año es relativo, se suele situar en torno al centenar de registros, exceptuando, eso sí, los ingresos obtenidos durante el ejercicio 2011 que duplica al de años anteriores.

### Sección Arqueología:

**2011:** 227 publicaciones.  
**2010:** 108 publicaciones.  
**2009:** 111 publicaciones.  
**2008:** 85 publicaciones.  
**2007:** 139 publicaciones.



## III. CONSERVACIÓN DEL PATRIMONIO.

### III.1 Actuaciones arqueológicas.

Desde el año 1983, el Servicio de Arqueología Municipal ha efectuado y coordinado en Novelda unas 90 actuaciones arqueológicas en diferentes puntos del término municipal y el casco urbano de la ciudad con carácter de excavación, prospección o seguimiento de obras, cuya realización, en algunos casos, ha estado bajo la dirección técnica de distintas empresas arqueológicas. En la siguiente tabla se recopilan las intervenciones arqueológicas realizadas entre 2007-2011:

Fecha	Yacimiento	Tipo	Contexto cronológico	Dirección técnica
2006-2008	Paraje dels Garroferets	Excavación	Islámico	Alebus Patrimonio Histórico S.L.
2007	C/ Sentenero, 53	Excavación	Neolítico-Contemporáneo	Arpa-Patrimonio S.L.
	C/ Alcalde Manuel Alberola, 5	Excavación	Neolítico-Contemporáneo	Arpa-Patrimonio S.L.
	C/ Sentenero, 5-7	Excavación	Neolítico-Moderno	Arpa-Patrimonio S.L.
	Calle Cid s/n (Garroferets)	Seguimiento obras	Contemporáneo	Servicio de Arqueología Municipal
2008	C/ Joanot Martorell - Luis de Góngora	Seguimiento obras	Neolítico	Servicio de Arqueología Municipal
	C/ Mosen Esteban, 5	Excavación	Contemporáneo	Arpa-Patrimonio S.L.
	C/ Tirso de Molina	Seguimiento obras	Contemporáneo	Servicio de Arqueología Municipal
	C/ Cid esq Padre Lorenzo (Garroferets)	Excavación	Islámico	Servicio de Arqueología Municipal
	C/ Doctor Ferrán, 18	Seguimiento obras	Contemporáneo	Servicio de Arqueología Municipal
	C/ Mayor (Tendido eléctrico)	Seguimiento obras	Bajomedieval-Contemporáneo	Servicio de Arqueología Municipal
	C/ San Fernando, 4	Seguimiento obras	Contemporáneo	Servicio de Arqueología Municipal
	C/ Pelayo-Agustina de Aragón	Seguimiento obras	Contemporáneo	Servicio de Arqueología Municipal
2009	C/ San Alfonso esq La Font	Seguimiento obras	Contemporáneo	Servicio de Arqueología Municipal
	Casco Antiguo de Novelda	Seguimiento obras	Moderno-Contemporáneo	Servicio de Arqueología Municipal y Arpa-Patrimonio S.L.
2009-2011	Ermita de San Felipe	Excavación	Neolítico- Contemporáneo	Servicio de Arqueología Municipal y Arpa-Patrimonio S.L.
2010	C/ Junta de Aguas, 4-6	Excavación	Contemporáneo	Arpa-Patrimonio S.L.
	Santuario Santa María Magdalena	Excavación	Bajomedieval-Contemporáneo	Servicio de Arqueología Municipal

Entre ellas, destaca por importancia la realizada en el *Paraje dels Garroferets* entre los años 2006 y 2008 por la empresa *Alebus Patrimonio Histórico S.L.*, documentando unas 1.500 inhumaciones islámicas correspondientes a una antigua maqbara o cementerio rural. La realizada entre las calles del *Alcalde Manuel Alberola nº 5* (2007) y *Junta de Aguas nº 4-6* (2010) por la empresa *Arpa-Patrimonio S.L.* excavándose una de las antiguas almazaras existentes en Novelda a finales del siglo XIX. De igual modo, con el seguimiento de las obras de recanalización del alcantarillado y las aguas potables realizado por diversas calles del *Casco Antiguo de Novelda* en 2009, se pudo localizar una de las entradas al refugio antiaéreo de la Guerra Civil que se halla bajo la actual Plaza de España. Y finalmente, en la excavación realizada en el interior y patios de la *Ermita de San Felipe* se pudieron documentar diversos restos materiales de época neolítica, parte del antiguo cementerio islámico de uno de los arrabales de la villa (Finales s. XI-XII), diversas estructuras bajomedievales, así como la cripta de la antigua ermita de los siglos XVII-XVIII, remodelada y colmatada de escombros e inhumaciones a mediados ya del siglo XIX.

### III.2 Inventario de fondos.

Todos los materiales procedentes de las actividades arqueológicas desarrolladas por el Servicio de Arqueología Municipal, así como las diversas donaciones de particulares, pasan a tener un número de inventario, incluyéndose posteriormente en el fondo digitalizado del Museo realizado mediante base de datos tipo Microsoft Access, cumpliendo así con las labores, primero de inventario y después de catalogación del material.

La gestión de estas colecciones, se realiza mediante la documentación gráfica (dibujos y fotografías) de los fondos más representativos que, además de servir para atender las demandas de los investigadores o distintos usuarios, a menudo evita el manejo directo de los propios bienes culturales. Durante los últimos años, se han ido realizando un gran número de nuevas fotografías, digitalizando también una parte de los antiguos archivos de imágenes que se conservan en soportes analógicos.

En la siguiente tabla se muestra estadísticamente el número de fondos inventariados y los que se hallan igualmente digitalizados (catalogados), así como el número de imágenes asociadas a cada una de las piezas.

Procedencia	Nº Fondos inventariados	Nº Fondos digitalizados	Nº imágenes asociadas
<b>Fondo antiguo</b>	6.473	4.888	659
<b>Yacimientos del ámbito rural</b>	10.184	2.184	126
<b>Arqueología urbana</b>	10.027	10.027	532
<b>Donaciones</b>	63	27	11
<b>TOTAL</b>	31.124	21.503	1.343
<b>Porcentaje</b>	100%	69'09%	4'54%

### III.3 Archivo fotográfico.

En la actualidad, en el Museo arqueológico ha creado una base de datos fotográfica que está sirviendo para informatizar, como ya hemos comentado, todo el archivo relacionado con las diferentes actividades que ha ido realizando a lo largo de sus 31 años de existencia, tales y como son las exposiciones, congresos y actos públicos, excavaciones y prospecciones arqueológicas, jornadas de puertas abiertas, Día de los Museos, catálogo de elementos arquitectónicos urbanos y rurales, etc., teniendo registradas en la actualidad unas 4.500 imágenes en soporte físico (papel, negativos y diapositivas) y digital, que suponen aproximadamente un 45-50 % del total conservado en nuestras dependencias.

La digitalización de estos fondos pretende ofrecer en un futuro inmediato un manejo amplio y rápido de los registros, ya que permitirá conocer en cualquier momento la cantidad, el tipo y la ubicación del material que se dispone sobre un determinado tema, excavación o pieza relacionada y conservada en el Museo.

### III.4 Donaciones.

Hasta la fecha, han ingresado en el Museo distintas piezas de carácter paleontológico, arqueológico o etnográfico que han sido entregados en concepto de

donación por parte de los ciudadanos, siendo en la actualidad un tipo de ingresos muy puntuales.

En este sentido, durante el pasado año 2011 se registraron dos entradas, por un lado, una pieza arquitectónica de uso ornamental con motivo faunístico procedente de las Casas de Segura (Partida del Campet), y por otra, un reloj de pared de los años 30 o 40 del pasado siglo XX con propaganda comercial de la ciudad.

### III.5 Colaboración del Museo con otras Instituciones.

Además de las actividades de organización propia, el Museo Arqueológico de Novelda colabora con las iniciativas y propuestas de diversas Instituciones u organismos de ámbito provincial, prestando colecciones para exposiciones temporales, que ayudan a la difusión y conocimiento de nuestro patrimonio cultural.

Desde **septiembre de 2009**, el Museo Arqueológico mantiene, conjuntamente con el Ayuntamiento de Novelda, un **Convenio de Colaboración** con la Asociación de Investigación de las Industrias de la Construcción *AIDICO. Instituto Tecnológico de la Construcción*, con sede en Novelda, cuyo objetivo es poder precisar, con información técnica detallada, las condiciones térmicas del Museo Arqueológico de la ciudad con el fin de asegurar las pautas más idóneas para la conservación del patrimonio cultural en él depositado, dada la antigüedad y el elevado valor de sus fondos, a través de un sistema de sensores con seguimiento en tiempo real.

A comienzos del mes de octubre del 2009, el Museo Arqueológico de Novelda cedió, en concepto de préstamo temporal al Ayuntamiento de Sax, un total de once piezas ibéricas para la exposición titulada “**Sax en el Mundo Antiguo**”, cuya inauguración tuvo lugar el 24 de octubre, estando organizada en colaboración con la Universidad de Alicante.

En noviembre del mismo año, el Museo Arqueológico de Novelda también prestó al *Museo Arqueológico de Alicante. MARQ*, en régimen temporal, un conjunto de siete piezas expuestas en la exposición “**En los confines del Argar: Una cultura de la Edad del Bronce en Alicante**” que se desarrolló en las salas del citado museo provincial entre el 4 de diciembre del 2009 y el 21 de marzo del 2010.

Prestando nuevamente, a comienzos del mes de octubre del 2010 un total de 6 piezas cerámicas al Ayuntamiento de Sax para la exposición titulada “**El mundo medieval en Sax. Musulmanes y cristianos**”, que desde el 22 de octubre se pudo visitar hasta el 22 de enero del 2011. Dicho evento estuvo coordinado conjuntamente con la Universidad de Alicante.

### III.6 Conservación y restauración.

En cuanto al tratamiento de conservación y restauración de los fondos arqueológicos, el Museo Arqueológico de Novelda tiene unos recursos limitados, tanto económicos como humanos, dependiendo fundamentalmente de las subvenciones o convenios de colaboración con otras instituciones. Cuando ingresan nuevas piezas o colecciones, el método de conservación es somero, realizándose previamente una

limpieza manual, inventariándose el material y aislando los fondos individualmente para evitar cualquier tipo de contaminación con el resto de las colecciones.

Las dos últimas colecciones restauradas se realizaron, una en febrero del 2007 por la empresa *ARPA-Patrimonio S.L.*, conjunto formado por 7 piezas procedentes todas ellas de diversas excavaciones urbanas, con una cronología que abarcaba desde el siglo XIV hasta época contemporánea; y otra en agosto del 2009 por la empresa *ARTIS-LVCENTVM. Conservación y Restauración de Obras de Arte*, que restauró un total de 5 objetos cerámico de distinta procedencia y cronología, gracias a las subvenciones recibidas de la Consellería de Cultura - Dirección General de Patrimonio Valenciano.



## IV. INVESTIGACIÓN

### IV.1 Proyectos y solicitudes de investigadores.

A través de los proyectos de investigación se analizan y ponen en valor los diferentes aspectos del Museo Arqueológico, desde su marco expositivo en general, hasta la más pequeña de las piezas que se conservan en sus dependencias, en particular.

La mayoría de las solicitudes de investigación que recibimos se realizan por parte de los estudiantes de la Universidad de Alicante para los distintos trabajos de Master o Tesis doctoral. De este modo, en enero del 2008, Dña. Virginia Barciela González del Departamento de Prehistoria, estudió los materiales depositados en el Museo para el proyecto de investigación titulado “*Los elementos de adorno durante la Prehistoria reciente en la región central del Mediterráneo peninsular*”. Y en febrero del mismo año, hizo lo propio Dña. Concepción Borell Pastor, del Área de Arqueología de dicha institución, para el proyecto de licenciatura sobre “*Panelería y cartelería en los museos arqueológicos de la Comunidad Valenciana*”.

Desde primeros de octubre del 2008 a mediados del 2011 el Museo Arqueológico también estuvo colaborando conjuntamente con el Laboratorio de Antropología Física del Departamento de Biotecnología de la Universidad de Alicante, en un proyecto para el estudio antropológico y paleopatológico sobre las poblaciones antiguas, aportando parte del material óseo aparecido en la necrópolis islámica dels Garroferets de Novelda, con motivo de la Tesis doctoral efectuada por Dña. Susana Gómez González.

Y por lo que respecta a los trabajos de Master universitarios, durante el pasado año 2011 también pasaron por nuestras dependencias, Dña. Rosario Montero Romero y Dña. Beatriz Vera, quienes realizaron el trabajo titulado “*La Maqbara de Novelda: Els Garroferets.*” y Dña. Natalia Sala Pérez, con el proyecto de investigación sobre “La cerámica arquitectónica de Novelda”.

## V. APARICIONES EN MEDIOS DE COMUNICACIÓN. PUBLICIDAD.

La presencia de noticias sobre las actividades del Museo Arqueológico de Novelda en los medios de comunicación locales y provinciales ha sido periódica a lo largo de los últimos cinco años, apareciendo tanto en los medios audiovisuales como en la prensa escrita.



Pancarta publicitaria sobre la fachada de la Casa de Cultura de Novelda.

Como medios publicitarios y de señalización del Museo Arqueológico, entre los años 2007 y 2008 se llevaron a cabo distintos proyectos en donde se incluyó la realización de una gran pancarta que se dispuso sobre la propia fachada de la Casa de Cultura de Novelda, en cuyas dependencias se sitúa el Museo, así como un sistema de cartelería distribuida por los alrededores del núcleo urbano que sirvió en buena parte a dar conocimiento sobre la existencia y situación del Museo arqueológico, ya no sólo para los turistas interesados que se acercaban a Novelda, sino también para los mismos vecinos de la población que, en numerosos casos, son desconocedores de la gran importancia y el valor de nuestra institución como la encargada de conservar, investigar y difundir el patrimonio histórico-artístico de todos los ciudadanos.

Novelda, 27 de febrero de 2012.