

**MEMORIA DE ACTIVIDADES
MUSEO ARQUEOLÓGICO DE NOVELDA
(ALICANTE)**

- AÑO 2014 -

I. INTRODUCCIÓN

Como cada año, el **Museo Arqueológico de Novelda** presenta la *Memoria de Actividades* didácticas y culturales desarrolladas durante el ejercicio anual anterior, recopilando en ella sus principales líneas de trabajo con el fin de hacerlas públicas al conjunto de la sociedad.

Una programación que trata de acercar el pasado histórico al ciudadano mediante la divulgación del rico patrimonio cultural que atesora la localidad, cuyos testimonios materiales se conservan y exponen, con carácter permanente o temporal, en los depósitos y salas expositivas del Museo Arqueológico de la ciudad.

En este sentido, podríamos decir que el 2014 estuvo caracterizado, como los últimos años, por la escasez de recursos económicos, ya que fueron nulas o muy pocas las subvenciones y/o ayudas recibidas, algo que afortunadamente no repercutió sobre los servicios ofrecidos al público, al mantener nuestro horario matinal de apertura y visitas (de lunes a viernes, de 10 a 14 horas), e incrementar nuestro programa de actividades didácticas. Todas ellas de carácter gratuito.

Si realizásemos un breve resumen, podríamos decir que la proyección social del Museo a lo largo del pasado año giró en torno a tres exposiciones de carácter temático, desarrollándose la primera entre los meses de marzo y abril, bajo el título “**El escudo nobiliario de la antigua ermita de Sta. M^a Magdalena**”, con la “heráldica local” como eje principal de la denominada serie *Pieza de Temporada*.

Con posterioridad, entre los meses de mayo y junio tuvimos la ocasión de presentar, en colaboración con el Museo Arqueológico “*José M^a Soler*” y el Ayuntamiento de Villena, la exposición “**El Tesoro de Villena: Prestigio y Poder en la Edad del Bronce**”, con una interesante colección de réplicas basadas en el conjunto original, relacionando este evento con las actividades del **Día Internacional de los Museos 2014**.

Finalmente, en noviembre, se inauguró la última muestra del presente año en la Sala de exposiciones temporales del Museo Arqueológico, bajo la serie *Pieza de Temporada*, optando en esta ocasión por hablar sobre “**La Vajilla de Lujo y la vida cotidiana en la villa romana**”. Una exposición que permanecerá abierta hasta febrero

del 2015.

Aunque de carácter ocasional, la actividad arqueológica de campo también estuvo presente en el 2014, con el seguimiento realizado sobre la ladera Sur del cerro de la Mola entre los meses de octubre y noviembre, para la instalación de las nuevas tuberías de agua potable del Albergue situado entre el Santuario y el Castillo.

La labor interna del Servicio Municipal de Arqueología se centró en el trabajo administrativo, con la preparación de las exposiciones, la programación de actividades y el diseño de cartelería, la redacción de informes y memorias arqueológicas, el inventario y conservación de fondos, con el mantenimiento y difusión de nuestro patrimonio a través de conferencias, rutas guiadas, nuevos folletos informativos y los recursos Web, con el **blog del Museo Arqueológico**, realizado mediante el portal *Wordpress.com*, y nuestra **página oficial de Facebook**, actualizadas generalmente con carácter semanal.

II. EXPOSICIONES TEMPORALES

Pieza de Temporada. El escudo nobiliario de la antigua ermita de Sta. M^a Magdalena

Del 6 de marzo al 25 de abril de 2014.

Con objeto de mostrar al público las piezas más representativas de las colecciones que se conservan en los fondos del Museo Arqueológico de Novelda se seleccionó, como *Pieza de Temporada*, el Escudo nobiliario procedente de la antigua ermita de Santa María Magdalena derruida en 1952, centrandose sobre la “Heráldica local” la temática de estudio.

Desde el siglo X, los escudos de armas o blasones se difundieron con gran rapidez entre las clases más pudientes de la sociedad, desde la nobleza militar a la nobleza en general, siendo adoptada por los estamentos eclesiásticos, los gremios o asociaciones, quedando generalizado su uso desde el siglo XII. Aunque en origen los escudos se utilizaron como un mero atributo personal, de tipo militar, su simbolismo fue transformándose con el tiempo, vinculándose definitivamente con el apellido y las cuestiones hereditarias, tal y como hoy lo conocemos, ya en el siglo XVIII.

El escudo nobiliario de la antigua ermita de Santa María Magdalena es una talla de madera policromada realizada durante el primer tercio del siglo XIX, representándose en ella las armas del Marqués de Villafranca y Duque de Medina Sidonia a través de los blasones familiares de María Tomasa Álvarez de Toledo Palafox, esposa del IV Marqués de La Romana.

Pieza que estuvo acompañada en todo momento por diversa cartelería y material gráfico, con la descripción y fotografías de las diversas representaciones heráldicas que se conservan sobre las fachadas de algunos edificios en Novelda, como el blasón de los Sirera o el de los Segura, atendiendo especialmente a la iconografía y representaciones



existentes sobre el actual escudo institucional de la ciudad. Los contenidos de la exposición están disponibles en formato PDF en nuestro blog:

<http://noveldamuseoarqueologico.wordpress.com/exposiciones-temporales/>



Como actos paralelos a la presente exposición, se organizaron dos actividades distintas.

Con un *Taller Didáctico y Visitas Guiadas* programado para el sábado 22 de marzo bajo el lema **La Heráldica: Los Escudos de Novelda "Aprende y diseña tu propio escudo familiar"**, que contó con buena aceptación de público. Tras las oportunas explicaciones sobre el origen y evolución de los escudos de armas a los asistentes, los participantes pudieron diseñar y

pintar su propio escudo familiar en base a las herramientas de trabajo facilitadas.

Por su parte, el viernes 28 de marzo, D. Vicente Vázquez Hernández, Diplomado en Genealogía, Heráldica y Nobiliaria, y actual Director del Archivo y Biblioteca Municipal de Sax, nos deleitó, en el Centro Cultural Gómez-Tortosa de Novelda, con la Conferencia titulada: **"El escudo de los Marqueses de Villafranca. Duque de Medina Sidonia, en la antigua ermita de Sta. M^a Magdalena."**, hablándonos en ella sobre la historia, composición y elementos de la pieza, al tiempo que ilustraba su discurso con anécdotas y datos sorprendentes sobre el escudo y sus propietarios.



El Tesoro de Villena: Prestigio y Poder en la Edad del Bronce.

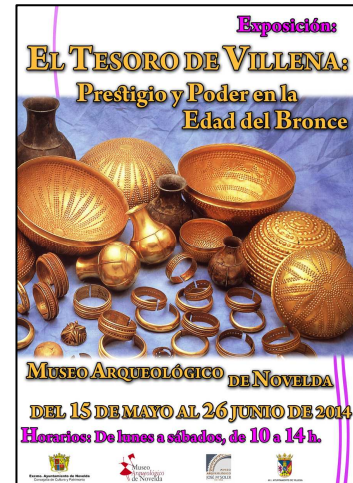
Del 15 de mayo al 26 de junio de 2014.

Con motivo de la 36ª edición del *Día Internacional de los Museos 2014*, el Consejo Internacional de los Museos (ICOM), propuso como tema común de reflexión, como fue el de “*Museos: Las Colecciones crean conexiones*”, tratando así de estrechar, como instituciones vivas que son, los vínculos de unión entre los Museos, sus visitantes, las generaciones y las culturas de todo el mundo.

Una propuesta que se aprovechó desde el Museo Arqueológico de Novelda para traer a la ciudad una excelente reproducción de piezas arqueológicas, en colaboración con el Museo Arqueológico “*José M^a Soler*” y el Ayuntamiento de Villena, mostrando así uno de los conjuntos prehistóricos de mayor reconocimiento en toda Europa desde su descubrimiento en 1963, enigmático en cuanto a las numerosas incógnitas de interpretación vinculadas con el hallazgo, su cronología, procedencia, propietarios, e incluso con los medios técnicos que permitieron su elaboración.

La exposición se complementó con un interesante conjunto de piezas de la Edad del Bronce conservadas en nuestros fondos, utilizadas con el fin de mostrar los paralelos existentes entre algunos de los objetos cotidianos hallados en yacimientos cercanos del valle medio del Vinalopó y el conocido Tesoro de Villena. La documentación y toda la cartelería utilizada se halla disponible en formato PDF en nuestro blog:

<http://noveldamuseoarqueologico.wordpress.com/exposiciones-temporales/>





Inauguración de la exposición sobre el Tesoro de Villena en el Museo Arqueológico de Novelda el día 15 de mayo.

Como es habitual, con motivo de la exposición del Tesoro de Villena y la inmediata celebración del *Día Internacional de los Museos*, durante el mes de mayo se desarrolló una programación especial, con diversas actividades didácticas y conferencias, tales como:

-Jornadas de Puertas Abiertas y visitas guiadas al Museo. En horario especial, todos los sábados de 10 a 14, entre el 24 de mayo y el 21 de junio. Con actividades didácticas específicas para los niños, relacionadas con el Tesoro de Villena.

-Sábado 17 de mayo, de 10 a 14 horas, en el Museo Arqueológico (Casa de Cultura). Celebración del *Día Internacional de los Museos 2014*, con un **Taller Experimental de Cerámica Prehistórica** (véase epígrafe III).



-**Viernes 30 de mayo**, a las 20 horas, en el Centro Cultural Gómez Tortosa. **Conferencia "El Tesoro de Villena 50 años después"**, por Laura Hernández Alcaraz. Directora del Museo Arqueológico "José María Soler" de Villena.

-**Jueves 12 de junio**, a las 20 horas, en la Casa Museo Modernista. **Conferencia "Acumularon Tesoros. La Prehistoria en el valle del Vinalopó"**, por Mauro S. Hernández Pérez, Catedrático de Prehistoria de la Universidad de Alicante. Contando para este acto con la colaboración de la *Fundación CajaMediterráneo*, al cedernos el uso de sus instalaciones.



<p>Museo Arqueológico de Novelda PROGRAMACIÓN MAYO - JUNIO 2014</p> <p>DEL 15 DE MAYO AL 26 DE JUNIO 2014. MUSEO ARQUEOLÓGICO DE NOVELDA Casa de Cultura (C/ Jaime II, 3)</p> <p>EXPOSICIÓN: El Tesoro de Villena: Prestigio y Poder en la Edad del Bronce.</p> <p>Horarios: De LUNES a SÁBADOS, de 10 a 14 horas.</p> <p>Desde su descubrimiento en 1963 por D. José M^a Soler, el Tesoro de Villena está considerado como un hallazgo único en Europa, planteando numerosos enigmas de interpretación, relacionados con su cronología, su procedencia, propietarios, medios técnicos de elaboración... Ahora podrás resolver muchas de las dudas que plantea este gran conjunto de orfebrería visitando la Exposición.</p> <p>Día Internacional de los Museos 2014 MUSEOS: las Colecciones crean conexiones</p> <p>Taller Experimental de Cerámica Prehistórica.</p> <p>DÍA 17 DE MAYO, de 10 a 14 horas. MUSEO ARQUEOLÓGICO DE NOVELDA Casa de Cultura (C/ Jaime II, 3)</p>       	<p>VIERNES, 30 DE MAYO, a las 20 horas. CENTRO CULTURAL GÓMEZ TORTOSA</p> <p>CONFERENCIA: El Tesoro de Villena 50 años después.</p> <p>a cargo de: LAURA HERNÁNDEZ ALCARAZ Directora del Museo Arqueológico "José M^a Soler" de Villena</p>  <p>JUEVES, 12 DE JUNIO, a las 20 horas. CASA MUSEO MODERNISTA</p> <p>CONFERENCIA: Acumularon Tesoros. La Prehistoria en el valle del Vinalopó.</p> <p>a cargo de: MAURO HERNÁNDEZ PÉREZ Catedrático de Prehistoria de la Universidad de Alicante.</p>  <p>Signenos ahora en:  https://www.facebook.com/museoarqueologiconovelda</p> <p> http://noveldamuseoarqueologico.wordpress.com/</p> 
--	---

Programa de actos del Museo Arqueológico para los meses de mayo y junio de 2014.

Pieza de Temporada. La Vajilla de Lujo: Vida cotidiana en la villa romana.

Desde el 26 de noviembre de 2014 al 13 de febrero de 2015.



La última exposición programada para el 2014 por el Museo Arqueológico de Novelda se inauguró a finales del mes de noviembre bajo el título “*La Vajilla de Lujo: Vida cotidiana en la villa romana*”, quedando incluida en la denominada serie *Pieza de Temporada*.

En esta ocasión se presentó un pequeño conjunto cerámico de *terra sigillata* procedente de la partida rural de la Regalissia (El Campet, Novelda), utilizando las piezas para hablar sobre los diferentes aspectos de la vida cotidiana en

época romana, desde la composición de la vivienda, la estructura familiar, las tareas diarias, a la alimentación y costumbres.

Gracias a la colaboración con la Concejalía de Servicios Sociales se contó con un nutrido grupo de alumnos de los *Talleres de Inserción Socio-Laboral “TAPIS”*, confeccionando en sus aulas diversos vestidos romanos para utilizarlos como recurso didáctico en el Museo.

Con este fin, para el día de la inauguración se organizó un “**Taller didáctico de Cocina**”, invitando para ello a un grupo escolar de Novelda de 6º de Primaria. Tras vestir a los jóvenes participantes como auténticos romanos (esclavos), se les puso un nombre en latín, invitándoles a conocer la villa romana de Novelda (la llamada “Villa Regalissia”). Se les explicaron diversos conceptos sobre la vida cotidiana hasta pasar a la cocina, preparando en este lugar una rica receta, las “*Sales Rubricati Conditii*” o Sales condimentadas, con productos tan típicos de nuestra tierra como las “especias”, motor por otra parte de la actual economía local. Los productos empleados fueron facilitados por la empresa de “Condimentos Alimentarios. Guzmán Seguí”. Finalizando la actividad con una deliciosa degustación gastronómica de las “Sales”, con un poco de aceite y pan.



Taller de Cocina romana realizado el 26 de noviembre de 2014 con motivo de la inauguración de la Exposición “Pieza de Temporada”.

Pieza destacada. Campana de la ermita de Sta. M^a Magdalena.

Septiembre 2014.

Para este año, el Museo Arqueológico inició una nueva temática con motivo de ir destacando progresivamente y por temporadas, algunas de las piezas más significativas de nuestra Sala de Exposición permanente.

Por este motivo, para el mes de septiembre seleccionamos como primera pieza la “*Campana de la antigua ermita de Sta. M^a Magdalena*”, fundida en bronce en el siglo XVII (1678).

Con motivo de esta serie se realiza una ficha detallada de cada pieza, con su descripción, reseñas históricas, paralelos y bibliografía, facilitando su difusión a través de la nueva sección creada *ex profeso* en nuestro blog, en:

<https://noveldamuseoarqueologico.wordpress.com/piezas-destacadas-2/>



III. DÍA INTERNACIONAL DE LOS MUSEOS

Como comentábamos líneas más arriba, con motivo del **Día Internacional de los Museos 2014** y la exposición “*El Tesoro de Villena: Prestigio y Poder en la Edad del Bronce*”, se programó un “**Taller Experimental de Cerámica Prehistórica**” para el sábado 17 de mayo.

Para este día se realizó una convocatoria pública, de asistencia libre y sin límite de edad, organizada para toda la familia y de carácter totalmente gratuito. La actividad consistió en moldear con arcilla y posteriormente decorar diversos recipientes cerámicos, con las mismas técnicas y herramientas que utilizaron los hombres y mujeres de la Prehistoria, y el valor añadido de poder llevarse a casa las piezas elaboradas. Taller que resultó ser un éxito, dada la gran asistencia y participación de público.



Taller Experimental de Cerámica Prehistórica realizado en el Día Internacional de los Museos 2014.

IV. RECURSOS DIDÁCTICOS DEL MUSEO

Como recursos didácticos para el 2014, el Museo Arqueológico de Novelda propuso un total de trece talleres de distinta temática (tres más que en el 2013), adaptados a las visitas guiadas realizadas, la edad y/o el nivel educativo de los visitantes, desde infantil a bachillerato, en castellano o valenciano, como son:

Prehistoria:

-La Vida en la Prehistoria. Cuadernillo a color sobre que ilustra la vida de nuestros antepasados, con pegatinas para pegar y colorear.

Nivel educativo: Educación Infantil (de 3 a 6 años de edad).

-Taller Experimental de Prehistoria. Para que los alumnos conozcan y comprendan, de forma práctica, el uso de los objetos comunes en la vida cotidiana de las sociedades prehistóricas, a través del material lítico de sílex, con los bifaces, raederas y puntas de flecha; la decoración de la cerámica cardial y la función del hueso o la madera.

Nivel educativo: Ciclos de Primaria (4º, 5º y 6º), Secundaria y Bachillerato.

Mundo Ibero-romano:

-Pinta y Escribe. Láminas para colorear las imágenes y repasar al mismo tiempo las letras que componen el nombre de cada objeto. Se trata de un taller relacionado con aspectos de la cultura ibérica.

Nivel educativo: Educación Infantil (de 3 a 6 años de edad).

-Sopa de Letras. Con este taller, los alumnos pueden conocer la funcionalidad de las vasijas y los objetos expuestos en el Museo, identificándolas a través de las ilustraciones, y comprendiendo así como vivían las gentes del periodo ibero-romano.

Nivel educativo: Ciclos de Primaria 1º, 2º y 3º.

-El Guerrero Ibérico. Como objetivo, la actividad pretende que los alumnos asocien cada uno de los objetos que componen la indumentaria

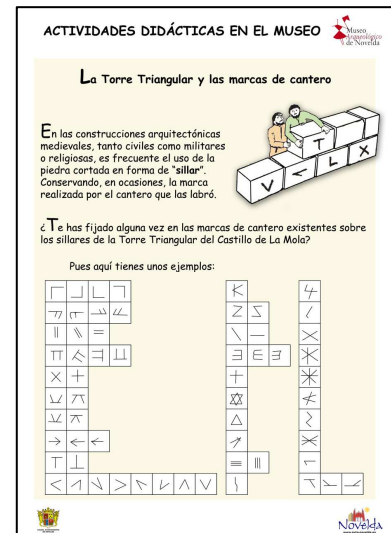
del guerrero, con su nombre y su función, pudiendo además colorear la figura y distinguir mejor los distintos objetos representados.

Nivel educativo: Ciclos de Primaria, 3º, 4º, 5º y 6º.

Periodo Islámico y Bajomedieval

-Los Secretos de la Torre Triangular (Nuevo taller 2014). ¿Te has fijado en la curiosa forma

triangular de la torre del Castillo de la Mola? ¿Y en los símbolos de sus paredes? En las construcciones arquitectónicas medievales, tanto civiles como militares o religiosas, es frecuente el uso de la piedra cortada en forma de "sillar". Conservando, en ocasiones, la marca realizada por el cantero que las labró.



Descubre ahora todos los secretos que conserva la torre a través de las explicaciones y el material didáctico que el Museo facilita al alumnado.

Nivel educativo: Ciclos de Primaria (2º, 3º, 4º y 5º).

-Taller de Caretas. Nos adentraremos en el mundo medieval a través del conocimiento y comprensión de la vida en el Castillo de la Mola. El alumno, de forma divertida, se convertirá en un personaje medieval, pintando y recortando la careta de un guerrero, de una doncella o de una torre, pudiéndose disfrazarse con ellas.

Nivel educativo: Primer ciclo de Primaria 1º, 2º y 3º.

-Cuaderno de Actividades Didácticas. A través de las piezas conservadas en el Museo del periodo islámico y bajomedieval cristiano, los alumnos conocerán la historia de la Novelda medieval de una forma lúdica, realizando diversos pasatiempos relacionados con los objetos expuestos en las vitrinas.

Nivel educativo: Ciclos de Primaria 3º, 4º, 5º.

-Taller de Alimentación. La villa medieval de Novelda tuvo un marcado carácter rural, estando basada su alimentación en los productos agrarios cultivados en sus tierras. El objetivo del taller es ofrecer los medios para que el alumno conozca la funcionalidad de los objetos cerámicos en el ámbito de la cocina y la alimentación.

Nivel educativo: Ciclos de Primaria 3º, 4º y 5º.

-Ruta Histórica. A través de un paseo por las calles del casco antiguo de Novelda, conoceremos la configuración de la trama urbana de la villa medieval y su evolución en época moderna, con la localización de la antigua mezquita y primitiva iglesia cristiana, la Casa de la Señoría, así como la ubicación de los cementerios bajomedievales.

Nivel educativo: Ciclos de Secundaria y Bachillerato.

-Conoce la Ciudad de los Muertos. La Maqbara islámica dels Garroferets. Los cementerios islámicos se situaban a las afueras de la ciudad, al lado de los caminos de entrada y salida al núcleo urbano. La visita a la necrópolis islámica de Garroferets, permitirá al alumno conocer aspectos de la vida religiosa de la sociedad musulmana, sus ritos funerarios y las características de las fosas de enterramiento.

Nivel educativo: Ciclos de Secundaria y Bachillerato.

-Taller de Heráldica (Nuevo taller 2014). Donde se podrá conocer la historia y los elementos característicos de los escudos heráldicos, facilitando las herramientas necesarias para que cada alumno pueda diseñar y pintar su propio emblema familiar.

Nivel educativo: Ciclos de Primaria (2º, 3º y 4º).

Mundo Contemporáneo

-Itinerario Urbano por la Novelda Modernista (Nuevo taller 2014). Disfruta de la ciudad conociendo los elementos arquitectónicos y decorativos más significativos de esta corriente artística, descubriendo los edificios de la arquitectura ecléctica, interesantes por sus variadas características ornamentales.

Nivel educativo: Ciclos de Primaria (5º y 6º), Secundaria y Bachillerato.

Para el público en general existen diversos dípticos a disposición en nuestra página Web:

<https://noveldamuseoarqueologico.wordpress.com/ruta-urbana-modernista/>

Para cualquier tipo de información sobre los recursos didácticos que ofrece el Museo, se puede recurrir directamente a nuestro blog:

<http://noveldamuseoarqueologico.wordpress.com/actividades-didacticas/>

V. SERVICIOS WEB

Blog del Museo Arqueológico de Novelda

Desde marzo del 2012, el Museo Arqueológico de Novelda cuenta con un blog propio, aprovechando los servicios gratuitos y las herramientas de trabajo que ofrece el portal informático *WordPress.com*, poniendo a disposición de todo el mundo una valiosa información sobre nuestro patrimonio local, las actividades que realizamos y los recursos que disponemos.

Este blog cuenta en la actualidad con un total de 10 entradas y unas 25 páginas de consulta actualizadas normalmente con carácter semanal. En ella, desde la página de *Inicio* se puede consultar toda la *Información de Interés* sobre el Museo, con su localización, horarios, contacto y servicios; incluyendo datos sobre nuestra propia historia, las colecciones que se conservan y la Memoria anual en la sección de *El Museo*.

Como comentábamos, en el 2014 se creó una nueva entrada para las *Piezas destacadas* expuestas en la Sala de exposición permanente. En el apartado de *Actividades* se pueden consultar las exposiciones temporales realizadas, tanto las actuales como las pasadas, incluyendo también un subapartado para hablar sobre el *Día Internacional de los Museos*.

En la sección de *Recursos Didácticos* se incluyen todas aquellas actividades que se hallan al servicio de la comunidad educativa por parte del Museo Arqueológico, complementando así las visitas guiadas que ofrecemos. En las *Publicaciones* se pueden consultar e incluso descargar, algunos de los *Libros y Artículos* relacionados con la historia y la arqueología de la localidad. Incluyendo también dos secciones, una sobre el *Castillo de la Mola*, donde el interesado puede obtener datos sobre la situación, el



Página de Inicio del blog del
Museo Arqueológico de Novelda.

origen, la Historia, los aspectos arquitectónicos y los horarios de visitas del presente Monumento Histórico Artístico de Interés Nacional, declarado como tal en 1931, y otra sobre el *Santuario* de Santa María Magdalena, ubicado junto al Castillo.

Finalmente, nuestro blog también dispone de una sección con las *Rutas urbanas* que se realizan desde el Museo, con la clásica *Ruta Histórica* por el casco antiguo, o bien el *Itinerario Modernista*, centrado sobre la arquitectura de finales del siglo XIX y principios del XX; concluyendo con un subapartado monográfico sobre el *Monumento a Jorge Juan* existente en la Plaza de España, frente al Ayuntamiento, en el tercer centenario de su nacimiento.

La página de inicio del blog es: <https://noveldamuseoarqueologico.wordpress.com/>

Página oficial en Facebook



Con objeto de estar presente en las redes sociales y darnos a conocer en un mayor ámbito geográfico, el Museo creó en el año 2013 su página oficial en *Facebook*, informando sobre las principales actividades que se realizan desde nuestra Institución en el día a día, con galerías de imágenes que ilustran el contenido de las salas expositivas y la participación del ciudadano interesado.

El acceso a la página es: <https://www.facebook.com/museoarqueologiconovelda>

VI. ACTIVIDADES DEL SERVICIO MUNICIPAL DE ARQUEOLOGÍA

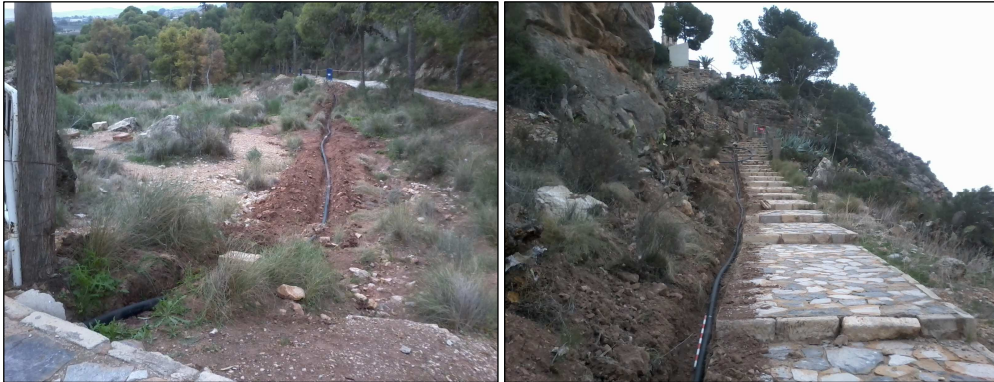
La actividad arqueológica del Museo se desarrolla en tres ámbitos distintos. En primer lugar está el trabajo de campo, con las excavaciones, prospecciones y seguimientos de obras, realizadas ocasionalmente en colaboración con distintas empresas del sector, incluyendo también en este apartado las labores de limpieza y mantenimiento de los yacimientos arqueológicos municipales.

En el segundo apartado incluiríamos el trabajo de laboratorio, con la limpieza, inventario y catalogación de los materiales recuperados o en depósito, procedentes tanto de la actividad arqueológica de campo como de las donaciones particulares.

Y finalmente, el tercer aspecto que abarcamos es el de la difusión del patrimonio por distintas vías, con la edición de los correspondientes informes, memorias y publicaciones, la participación en Congresos o Jornadas de Arqueología, así como la promoción de *Rutas Arqueológicas* como medio de potenciar el turismo local.

En este sentido, durante el 2014, desde el Servicio Municipal de Arqueología se realizaron dos seguimientos. El primero de ellos entre el 25 de junio y el 10 de julio, con motivo de la instalación del nuevo cableado eléctrico entre la vivienda de la calle Sirera y Dara nº 27 y la Plaza de San Pascual, en pleno centro histórico de la ciudad. Dichos trabajos consistieron en una simple revisión superficial de la zona, ya que la mayor parte del trazado se proyectó sobre antiguas zanjas de cableado, localizándose sobre un área ya prospectada arqueológicamente en el año 2009 (Expediente 2009/0083-A). No se documentaron datos de interés.

El segundo seguimiento de obras se realizó con motivo de la nueva canalización de agua potable instalada sobre la ladera Sur del cerro de La Mola, entre la zona residencial cercana al río y el Albergue situado junto al Castillo y el Santuario. Tras recibir el correspondiente permiso de la Dirección Territorial de Cultura 2014/0767-A (SS.TT.: A-2014-241), los trabajos se desarrollaron entre el 29 de octubre y el 17 de noviembre, obteniendo resultados negativos desde el punto de vista arqueológico.

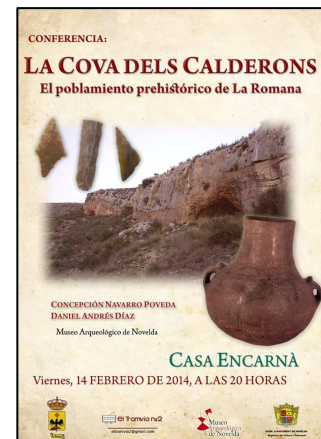


Vistas de los tramos excavados para la nueva canalización de agua potable en la ladera Sur de La Mola.

Durante el mes de diciembre, la empresa *Arpa-Patrimonio S.L.*, realizó los sondeos arqueológicos del solar sito en la calle San Rafael nº 13. Procedente de esta excavación se depositaron en el Museo Arqueológico de Novelda los correspondientes materiales hallados, siendo en su mayor parte de carácter residual o testimonial, con una cronología comprendida básicamente entre los siglos XIV-XV. Los materiales constructivos que formaban parte de la antigua vivienda, como los aleros pintados (siglo XIX) y el retablo cerámico de San Rafael Arcángel (1ª mit. del siglo XX) existentes sobre su fachada, fueron también recuperados, depositándose en los fondos de nuestro Museo.

Entre las actividades de difusión realizadas se cuenta con la Conferencia titulada “*La Cova dels Calderons: El poblamiento prehistórico de La Romana*” impartida el viernes 14 de febrero en la conocida como “Casa Encarnà” de La Romana por Concepción Navarro Poveda y Daniel Andrés Díaz.

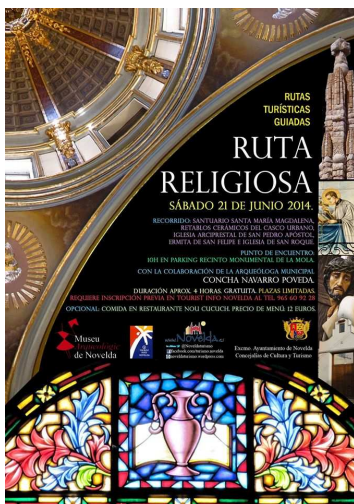
Un acto que se programó conjuntamente con una pequeña exposición de arqueología, promovida por la Asociación Cultural “*El Tramvia nº2*” y la Concejalía de Cultura de la citada localidad alicantina, hablándose en ella sobre el poblamiento prehistórico del valle medio del Vinalopó, con especial interés en la Cova dels Calderons, al conservarse en los fondos del Museo Arqueológico de Novelda, un interesante conjunto de piezas de este yacimiento.





Participación en el **XVII Congreso de la Asociación de Ceramología** “*En torno a la cerámica medieval de los ss. VIII-XV*” celebrado en Ojós (Murcia) entre el 13 y el 16 de noviembre de 2014, con la Comunicación titulada “*Cerámica esmaltada murciana en el valle de Novelda (Alicante) de los siglos XV-XVIII*” a cargo de Dña. Concepción Navarro Poveda.

En colaboración con la Concejalía de Turismo del Excmo. Ayuntamiento de Novelda, el Museo Arqueológico participó en la programación de dos nuevas Rutas culturales sobre nuestra ciudad. La primera tuvo lugar el 31 de mayo, realizándose una **Ruta Arqueológica** guiada por algunos de los principales puntos de interés del municipio como el Castillo de la Mola, la necrópolis islámica dels Garroferets y el propio Museo Arqueológico, donde el visitante tuvo la oportunidad de contemplar la Exposición temporal sobre el Tesoro de Villena anteriormente aludida (véase epígrafe II).



La segunda ruta se programó para el 21 de junio, en la denominada **Ruta Religiosa** que, al igual que la realizada durante el mes de mayo, discurrió por algunos puntos conocidos de la localidad como el Santuario de Santa María Magdalena, el casco urbano de la ciudad de Novelda con sus retablos cerámicos, la Iglesia arciprestal de San Pedro Apóstol, la ermita de San Felipe y la Iglesia de San Roque.

Ambas rutas, además de la visita guiada, contemplaban la posterior opción de apuntarse a una comida en un restaurante de la ciudad, saboreando así la gastronomía de Novelda.

Por otro lado, con motivo de facilitar el conocimiento sobre los diversos aspectos históricos y técnicos de algunos monumentos de la localidad, se diseñaron y realizaron dos nuevos **folletos turísticos** en formato cuartilla, uno **sobre el Castillo de La Mola** y otro sobre **el Santuario de Santa María Magdalena**.

Ambos dípticos, además de estar impresos en papel, también están a disposición en nuestro blog para su descarga en formato PDF, tanto en castellano, como valenciano e inglés:

<https://noveldamuseoarqueologico.wordpress.com/visitas-al-castillo/>

<https://noveldamuseoarqueologico.wordpress.com/santuario/>



Portada de los dos nuevos dípticos del 2014 elaborados por el Museo Arqueológico de Novelda.

Para el registro de los Fondos conservados en nuestra Institución, contamos desde hace tres años con tres **Bases de Datos** de creación propia, en formato *Microsoft Office Access*, como son:

-Inventario de los Fondos arqueológicos: Con unos 32.700 registros informatizados.

-Inventario del Archivo fotográfico: Contabilizando, como el pasado año, un total de 6.260 registros.

Los trabajos realizados sobre este inventario durante el 2014 consistieron básicamente en la progresiva digitalización de todas aquellas fotografías conservadas tanto en diapositivas como en formato papel.

-Fondo Bibliográfico: El Museo Arqueológico cuenta con una Biblioteca especializada de consulta, formada principalmente mediante el “Intercambio

bibliográfico” con otros Museos, Instituciones, Asociaciones o particulares de España y algunos países Europeos.

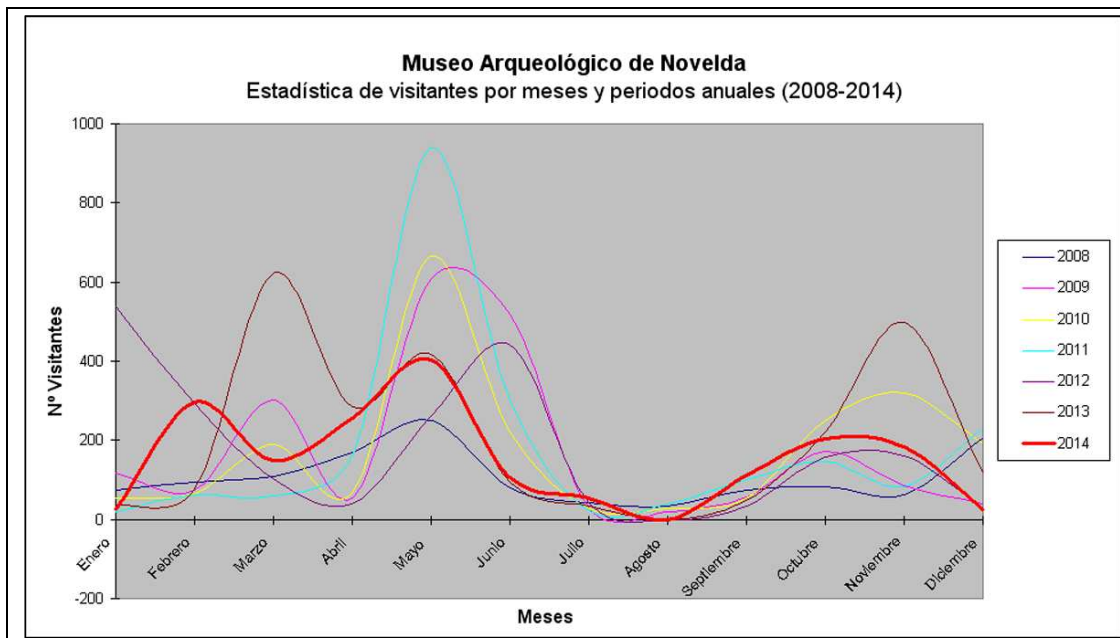
Si a finales del 2013 contábamos con un vaciado de 2.935 publicaciones y un total de 13.543 trabajos relacionados con la arqueología, el patrimonio, la historia, el arte y sus distintas ramas, durante el año 2014 se incrementaron de nuevo estas cifras, con un total de 46 nuevas publicaciones y 2.294 nuevos trabajos registrados en nuestra base de datos, contando en nuestro Fondo bibliográfico con dos secciones, la arqueológica y la paleontológica, cuyo inventario es el que sigue:

FONDO BIBLIOGRÁFICO DEL MUSEO ARQUEOLÓGICO DE NOVELDA			
	Sección Arqueología	Sección Paleontología	TOTAL
Nº total de publicaciones	2.118	863	2.981 (+46)
Nº total de trabajos (vaciado)	11.342	4.495	15.837 (+2.294)

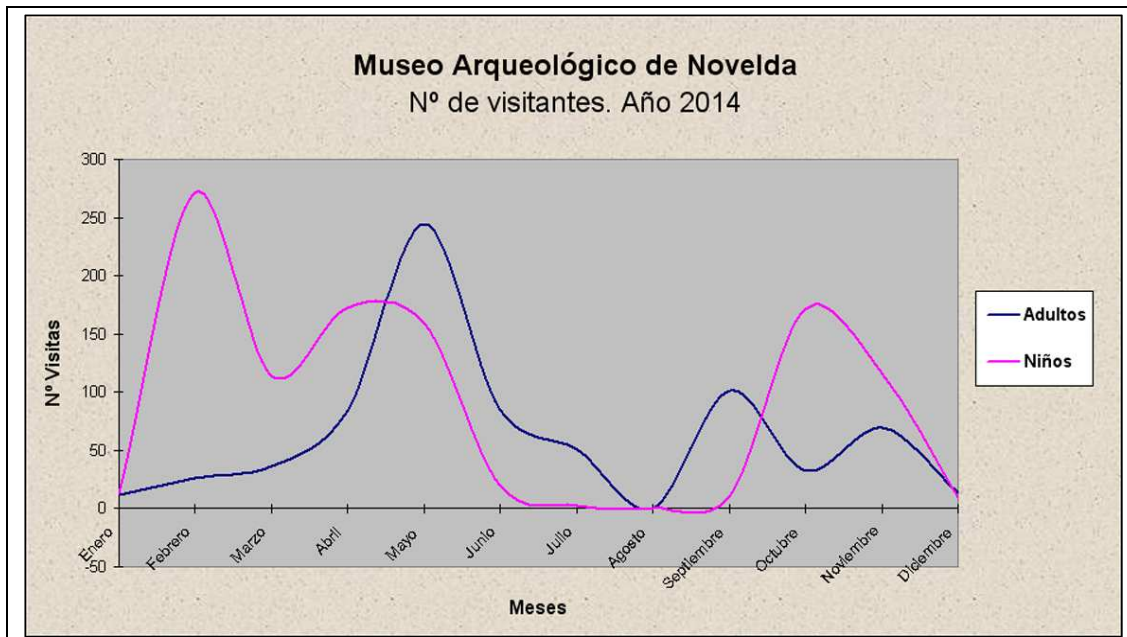
VII. DATOS ESTADISTICOS

Si realizásemos un análisis estadístico sobre los datos recopilados durante el 2014, observaríamos diversos cambios, subidas y bajadas en cuanto al número de visitas que parecen encuadrarse o seguir las pautas de los últimos años, influenciadas en todo caso por el desarrollo de las actividades anteriormente comentadas y supeditadas, como no, a los acontecimientos tanto festivos como estivales que trascurrieron durante el pasado año en nuestra localidad.

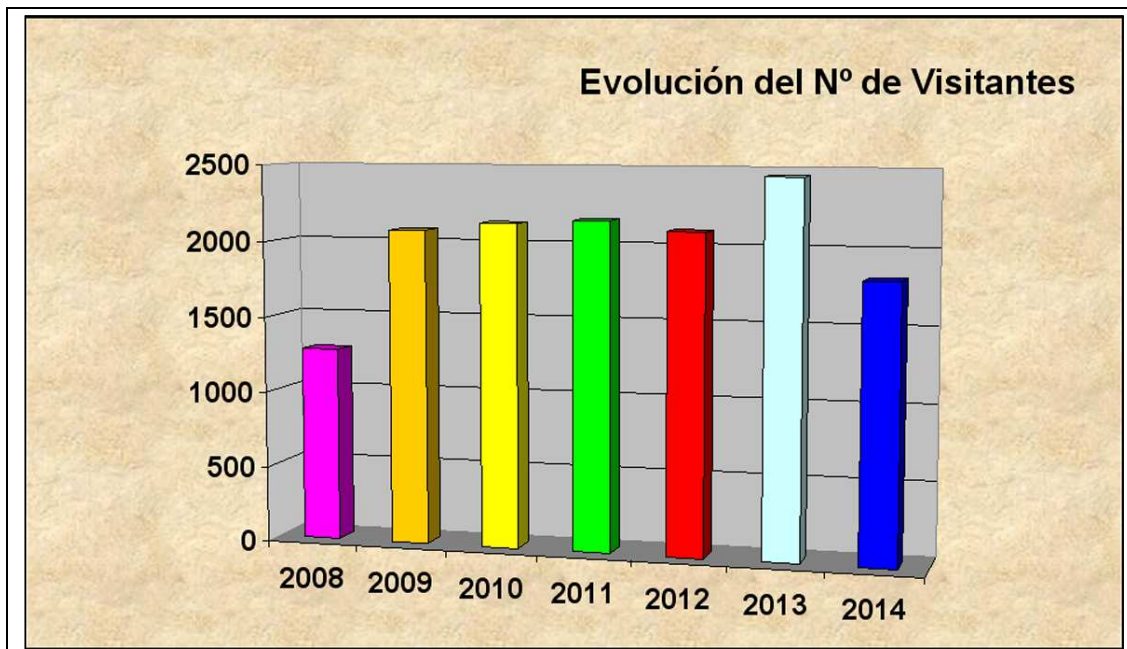
Durante los dos primeros trimestres del año, el Museo recibió el mayor número de visitantes, con un total de 472 y 764 visitas respectivamente. Los meses de julio, agosto y septiembre suelen ser los de menor cómputo, con unas 165 visitas obtenidas en su mayor parte en septiembre. Finalizando el último trimestre del año con una nueva recuperación, con un total de 412 visitantes.



Gráfica mensual que recoge el número de visitantes que ha tenido el Museo Arqueológico de Novelda durante los años 2008-2014. El color rojo y trazo más grueso corresponde al año 2014.



Relación de visitas al Museo Arqueológico de Novelda por grupos de edad, contabilizando como “Niños” todos aquellos jóvenes que están en período escolar, hasta bachillerato.



Relación del número total de visitantes del Museo Arqueológico de Novelda durante los últimos 7 años.

**VISITAS AL MUSEO ARQUEOLÓGICO MUNICIPAL DE
NOVELDA EN EL AÑO 2014**

Origen de las visitas por grupos de edad			
Mes	Grupo	Número	TOTAL
ENERO	Niños	13	25
	Adultos	12	
FEBRERO	Niños	271	297
	Adultos	26	
MARZO	Niños	114	150
	Adultos	36	
ABRIL	Niños	172	256
	Adultos	84	
MAYO	Niños	159	403
	Adultos	244	
JUNIO	Niños	20	105
	Adultos	85	
JULIO	Niños	2	53
	Adultos	51	
AGOSTO	Niños	0	0
	Adultos	0	
SEPTIEMBRE	Niños	11	112
	Adultos	101	
OCTUBRE	Niños	171	203
	Adultos	32	
NOVIEMBRE	Niños	116	185
	Adultos	69	
DICIEMBRE	Niños	10	24
	Adultos	14	
TOTAL	Niños	1.059	1.813 Visitas
	Adultos	754	

Origen de las visitas por lugar de procedencia			
Mes	Procedencia	Número	TOTAL
ENERO	Local	24	25
	Comunidad Valenciana	0	
	Península	0	
	Europa	1	
	Resto mundo	0	
FEBRERO	Local	188	297
	Comunidad Valenciana	109	
	Península	0	
	Europa	0	
	Resto mundo	0	
MARZO	Local	140	150
	Comunidad Valenciana	8	
	Península	2	
	Europa	0	
	Resto mundo	0	
ABRIL	Local	141	256
	Comunidad Valenciana	112	
	Península	0	
	Europa	3	
	Resto mundo	0	
MAYO	Local	312	403
	Comunidad Valenciana	83	
	Península	3	
	Europa	5	
	Resto mundo	0	
JUNIO	Local	81	105
	Comunidad Valenciana	18	
	Península	0	
	Europa	6	
	Resto mundo	0	
JULIO	Local	7	53
	Comunidad Valenciana	4	
	Península	0	
	Europa	42	
	Resto mundo	0	
AGOSTO	Local	0	0
	Comunidad Valenciana	0	
	Península	0	
	Europa	0	
	Resto mundo	0	
SEPTIEMBRE	Local	14	112
	Comunidad Valenciana	93	
	Península	2	
	Europa	3	
	Resto mundo	0	
OCTUBRE	Local	79	203
	Comunidad Valenciana	123	
	Península	1	
	Europa	0	
	Resto mundo	0	

NOVIEMBRE	Local	173	185
	Comunidad Valenciana	6	
	Península	2	
	Europa	4	
	Resto mundo	0	
DICIEMBRE	Local	23	24
	Comunidad Valenciana	1	
	Península	0	
	Europa	0	
	Resto mundo	0	
TOTAL	Local	1.182	1.813 Visitas
	Comunidad Valenciana	557	
	Península	10	
	Europa	64	
	Resto mundo	0	

En conclusión, el **Balance General de Visitas** para el 2014, conjuntamente con el programa de actividades desarrollado, resultó ser bastante positivo, pues al margen de observar un menor cómputo de visitantes en comparación al obtenido durante los últimos años, la respuesta de los centros educativos de la localidad (nuestra principal fuente de visitas) fue, como siempre, extraordinaria, al hallar en los recursos didácticos del Museo Arqueológico de Novelda una herramienta práctica de trabajo y aprendizaje para los alumnos. Sin olvidar, por otro lado, la asistencia de asociaciones culturales y grupos particulares procedentes principalmente de la Comunidad Valenciana y, en menor medida, del turismo europeo, sobre todo inglés.

Datos que confirman el interés que subsiste en buena parte de la sociedad por el Patrimonio Cultural que nos rodea, siendo toda una referencia que nos estimula para seguir trabajando en esta línea durante el presente año 2015, intentando desarrollar nuevos proyectos, ante la difícil coyuntura económica que prevalece en los últimos tiempos.

Fdo.: Concepción Navarro Poveda
Directora del Museo Arqueológico de Novelda