

ITINERARI URBÀ PER LA NOVELDA MODERNISTA



La ruta urbana proposada consta de dos itineraris i facilitarà al visitant el coneixement dels elements arquitectònics i decoratius més significatius del modernisme, amb el forjat de finestres i balcons, volades amb taulers de ceràmica, mènsules i figures en relleu. Incorpora també unes desviacions que ens permeten descobrir altres edificis de l'arquitectura eclèctica de la ciutat, interessants per les seues variades característiques ornamentals.



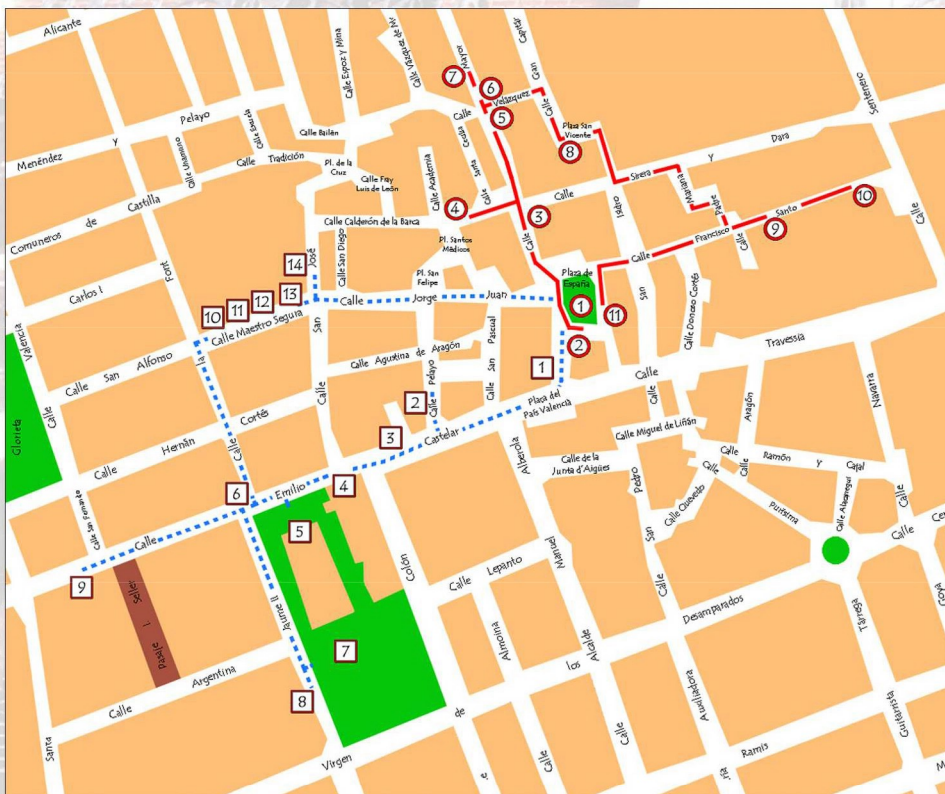
Traducció:
Carlos Juan i Ribad

Textos i Disseny:
Concepción Navarro Poveda i Daniel Andrés Plaza

Novelda, bressol de l'insigne marí i científic Jorge Juan i Santacília, va experimentar, entre l'acabament del segle XIX i les primeres dècades del segle XX, un important auge econòmic basat en la producció i comercialització dels productes agrícoles, l'exportació del safrà i la industrialització del marbre i la pedra natural, factors que van propiciar l'aparició d'una nova classe burgesa emprenedora, dinàmica, acabada i culta, que es convertirà en mecenes del desenvolupament de l'art modernista en la ciutat, reconeguda oficialment com a tal l'any 1901.

Des de març del 2007, Novelda està inclosa en la Ruta Europea del Modernisme.

Partint de la Plaça d'Espanya o Plaça Vella, els edificis s'han identificat amb un número dins d'un cercle o quadrat, la qual cosa ens permet ubicar-los en el plànol, on estan marcadets les rutes i les seues desviacions.



○ Itinerari 1

□ Itinerari 2

Informació i contacte en:
Museu Arqueològic: 965 60 46 50
e-mail: arqueologia@novelda.net
www.noveldamuseoarqueologico.wordpress.com



Excmo. Ayuntamiento de Novelda



Museo Histórico
Artístico de la Ciudad
de Novelda

ITINERARI 1. RESSENYES

1-2



Plaça Vella, enfront de l'Ajuntament, el monument a Jorge Juan i Santa Cecília, l'estàtua de bronze del qual va ser realitzada el 1913 per Vicente Banguls. En l'altre extrem la casa Bonmalí, obra de Juan Vidal Ramos, que destaca per la combinació d'elements decoratius i el xamfrà, amb un terrassa de secció circular. Avui edifici de Creu Roja.

3



Centre Cultural Gómez-Tortosa. Edifici de tres plantes. El 1899 va ser adquirit per la senyora Antonia Navarro Mira, qui inicia les obres de reforma i ampliació donant-li un caràcter modernista a través dels seus elements arquitectònics i decoratius interns. En la façana d'ampli xamfrà destaquen els reixats i la decoració amb pilastres i ornaments. Alberga dependències municipals.

4



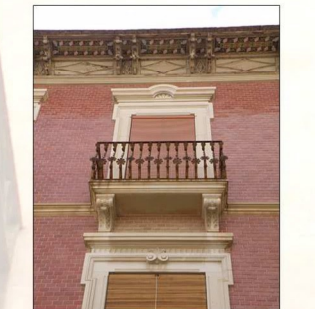
Casal Fuster. Dissenyat per José Sala Sala, va ser inaugurat el 1903 com a seu de l'antiga Caixa d'Estalvis de Novelda. Destacant en la seua façana la rica decoració floral, el balcó central i el detall de l'acabament superior del xamfrà per la irregularitat de formes amb l'ús de la rajola, amb finestres ovalades com a sistema d'il·luminació.

6



Casa Museu Modernista. Mansió unifamiliar de l'alta burgesia. Va ser construïda entre 1900 i 1903 per l'arquitecte Pedro Cerdán Martínez, el qual va rebre l'encàrrec de la seua propietària, Antonia Navarro Mira. Edifici compost de planta baixa i dos pisos, destaca per la seua rica decoració naturalista i pel ferro forjat de les seues finestres.

8



Plaça de Sant Vicent - Casa Mira. Edifici construït el 1906, per Francisco Mira Abad, destacat col·liger de vins i olis. En ell s'arreglaren alguns dels elements més característics del moviment modernista, com són els elements decoratius de la façana, la gran volada decorada amb taullets i el refinat treball dels reixats de les finestres, sent un dels exemples millor conservats.

ITINERARI 2. RESSENYES

2



C/ Pelayo, 14. Imoble de cairó acadèmicista, representatiu per la composició de la seua façana amb balcó central amb balustrada i miradors a un costat i a l'altre i motius decoratius de tema floral. És significativa la decoració del forjat de les seues finestres.

6



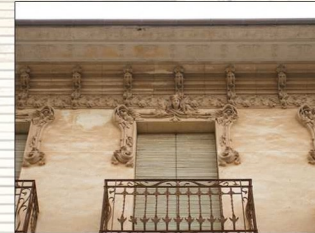
C/ Emilio Castelar, 54. Edifici amb dues façanes, es construí entre 1906 i 1910, constituint un element de modernitat l'ús per primera vegada del ciment. Cal destacar la decoració de les finestres amb petxines, bustos femenins i dracs alats, i el fris que presenta una escena mitològica amb elements figurats i florals.

7



Casino. L'estatus social de la burgesia de Novelda, es pot apreciar en la construcció d'aquest edifici. Inaugurat el 1888, va ser projectat per l'arquitecte Antonio Puigerverver, destacant en el seu interior els teixits i pintures dels seus sostres i parets. En els seus jardins es conserva un romàntic temple per a les actuacions musicals.

10



C/ Mestre Segura, 16. Destaca la singular ornamentació de la façana, amb alguns dels elements característics del modernisme com són les volades realitzades amb taulereria que descansen sobre mènsules de fusta, les pilastres adossades a la façana, amb adorns o medallons femenins i els reixats.

13



C/ Mestre Segura, 6. Edifici estructurat en tres plantes, destaca la seua original cornisa amb trams a diferents nivells, rematada amb dos búcars. Els balcons recolzats en mènsules amb baranes de reixats. Presenta decoració amb garlandes i figures elíptiques.